

15000
CM² DE
L'EAU

Léonore & Léna

de Georg Büchner

Mise en scène : Ivan Márquez

Texte

Georg Büchner (traduction de Jean-Louis Besson et Jean Jourdheuil, ed. Théâtrales, 2006)

Mise en scène, décors et lumières
Ivan Márquez

Musiques originales en direct
Marguerite Courcier, Laurine Villalonga

Distribution

Léonce : Hubert Girard

Léna : Marguerite Courcier

Valério : Laurine Villalonga

Roi Pierre : Camille Jouannest

Rosetta : Axelle Lerouge

Gouvernante / Majordome : Vincent Breton

Un spectacle produit par **15 000 cm² de peau**

Août - septembre 2018 : Présentation d'une maquette pour le Festival Mise en Bouche #8 du Laboratoire de Formation au Théâtre Pysique

Février 2019: Résidence à l'Abbaye de l'Étanche

Mars 2019 : Festival A Contre Sens 2019 (*Prix de l'interprétation*)

Durée estimée: 1h10

Contact

15 000 cm² de peau

17 rue Emile Zola,

93100 Montreuil

15000cm2depeau@gmail.com

Ivan Márquez

06.46.28.70.67

marquezm.ivan@gmail.com

SOMMAIRE

SYNOPSIS	4.
UNE PIÈCE IMPERTINENTE	5.
UN THÉÂTRE BRUT À DÉCOUVERT	6.
LIEUX ET ESPACES DU THÉÂTRE	9.
ÉQUIPE ARTISTIQUE	10.
FICHE TECHNIQUE ET CAPTATION	13.



Photo: Philippe Stroppa

SYNOPSIS

Léonce et Léna c'est l'histoire d'un mariage forcé entre un prince et une princesse. Une trame on ne peut plus conventionnelle dans le répertoire théâtral classique. Les deux personnages décident, chacun de leur côté, de partir pour fuir les obligations d'un système décadent et l'ennui de leurs existences absurdes. Pendant leur fuite, et ignorant tout l'un de l'autre, ils se rencontrent et décident de se marier. Finalement, ils découvrent qu'ils sont ceux à qui ils étaient promis, accomplissant leur devoir sans le vouloir.

L'histoire tourne à vide, comme la révolte de ces jeunes princes. Elle met en scène des personnages enragés, révoltés contre leurs aînés, qui carburent à l'impertinence. Avec cette pièce, Büchner déclare la mort de la comédie: il montre, il ridiculise et joue avec les codes de ce genre littéraire vu comme obsolète, tout en le sublimant.



Photo: Philippe Stroppa

UNE PIÈCE IMPERTINENTE

NOTE D'INTENTION

Georg Büchner, jeune révolutionnaire en exil, se livre à un jeu théâtral en 1836 en écrivant *Léonce et Léna* pour un concours de comédies qu'il ne gagnera pas. Il s'inspire, emprunte et parodie les comédies shakespeariennes (*Comme il vous plaira* ou *Songe d'une nuit d'été*), et aussi les pièces de son temps comme celles de Musset (notamment *Fantasio*, *On ne badine pas avec l'amour* et *Les caprices de Marianne*)¹. Büchner exploite les codes du genre comique jusqu'à leur paroxysme, vraisemblablement pour faire un **piéd de nez à cette littérature codifiée** qu'il juge dépassée.

La pièce a également une portée politique importante: cette comédie est celle d'une élite sclérosée, elle aussi dépassée et qui tourne à vide. Tous les personnages sont enfermés dans des règles absurdes qui maintiennent des jeu de pouvoir des uns sur les autres: le père sur le fils, le maître sur le valet, l'homme sur la femme et le roi sur le peuple. Büchner démontre par l'absurde à quel point cet ordre social est voué à l'échec. Mais il est aussi critique envers la jeunesse et ses fausses révoltes, puisque les deux princes finissent par accomplir leur devoir, se conformant aux règles qu'ils haïssaient.

Aujourd'hui, j'ai le même âge que Büchner au moment de l'écriture de la pièce. Comme lui, je cherche ma façon de résister face aux héritages sociaux et théâtraux; je veux faire ma propre révolution personnelle et artistique. Dans ce spectacle, je me propose donc de **jouer avec les codes théâtraux en les imitant, en me les appropriant, et en les déformant pour mieux en saisir l'essence**. Le jeune auteur fait et défait les coutures de la littérature théâtrale. Je veux faire, défaire et montrer les coutures du spectacle. Le théâtre est donc le sujet central de cette mise en scène. Je cherche montrer son pouvoir évocateur là où on l'attend, et de le décaler en anoblissant ces lieux-communs pour en faire une fête. C'est en dénudant le théâtre que je veux lui rendre hommage. Si *Léonce et Léna* est une « comédie de la comédie »², je me propose de faire un **spectacle du spectacle**.

¹ Jean-Louis Besson, *Le théâtre de Georg Büchner. Un jeu de masques*, Circé, 2002

² Jean-Louis Besson, *Léonce et Léna: une comédie qui ne cache pas son jeu*, ed. Théâtrales, 1988

UN THÉÂTRE BRUT À DÉCOUVERT

NOTE DE MISE EN SCÈNE

Pour montrer le théâtre comme objet du spectacle, je choisis «**un théâtre qui joue le théâtre et son envers** (les coulisses, les trucs, et les temps imparfaits mis au jour)»¹ comme le dit Gwenaël Morin. Je cherche à ouvrir la boîte noire du théâtre sous les yeux des spectateurs en faisant référence à l'héritage du théâtre populaire, mais en le traitant d'une façon décalée et épurée. Tout repose sur **un jeu en contrastes, dans l'urgence et en constante sur-réaction**. Les acteurs gardent un niveau énergétique proche du style bouffon où l'importance des situations est poussée. J'ai également fait travailler les acteur.ice.s sur des ruptures de rythmes et registres pour mieux faire entendre les rapports. Le décor, lui, fait référence aux tréteaux.

J'ai opté pour un théâtre qui force les conventions pour mieux montrer l'absurdité des normes sociales qui emprisonnent les personnages. La question de la domination des hommes sur les femmes et ridiculisée en jouant avec le genre des rôles et des acteur.rice.s (en les inversant, les niant, les dédoublant). Les rôles et fonctions sociales sont aussi mises en perspective en regroupant plusieurs fonction en un seul acteur ou en lui faisant changer de rôle.



Photo: Jean-Claude Kagan

¹ Barbara Métais-Chestanier, « *Les Molières de Vitez* » de Gwenaël Morin, Théâtre du Point du Jour, 2015

“Léonce.- Qu’est-ce que les gens ne font pas par ennui, ils font leurs études par ennui, ils prient par ennui, ils s’aiment, se marient et procréent par ennui, et finalement meurent par ennui et - et c’est là l’humour de la chose - tout cela d’un air on ne peut plus sérieux”

Léonce et Léna, Acte 1, scène 1

Le public n’est pas observateur d’une fiction dramatique vraisemblable. C’est pourquoi **les effets techniques n’arrivent que très progressivement**, comme dans le processus de création : la première scène, jouée parmi le public, est une tentative de faire naître le théâtre sans autre artifice que le texte. Puis, la suite du premier acte se déroulera «à découvert», dans un plein feu où les rideaux changent de place et les acteurs se mettent eux-même en scène. Le public sera à son tour éclairé, le sortant ainsi de sa place de témoin pour devenir un partenaire de jeu, puisqu’il est le réceptacle du verbe, des énergies et des effets. Peu à peu, la pénombre et les jeux de lumière apparaissent pour faire apparaître un théâtre plus mystérieux.

Avec ce conte écrit par Büchner, nous parlons, en fond et en forme, de **l’art comme une échappatoire à l’ennui, et comme subversion des conventions**. Le théâtre est un art de la fuite, comme ce prince et cette princesse qui prennent la fuite pour se retrouver, au final, au début du cycle. Nous voulons rendre hommage au jeu de Büchner en faisant nos propres pastiches, traités en finesse. Au fur et à mesure que le spectacle avance, naît une esthétique théâtrale revendiquée dans le jeu, les costumes et les lumières. Les tréteaux se montent et démontent littéralement sous les yeux du public : le théâtre apparaît et disparaît.



Photo: Jean-Claude Kagan

Léna.- *Suis-je donc comme cette pauvre petite fontaine qui ne peut que réfléchir dans ses paisibles profondeurs toute image qui se penche sur elle?*

Léonce et Léna, Acte 1, scène 4

LIEUX ET ESPACES DU THÉÂTRE

La pièce a une dramaturgie éclatée se déroulant à plusieurs endroits qui se succèdent par fragments courts. Pour traduire ces changements, je souhaite créer trois espaces et trois moments :

1. Un premier espace qui est celui de **la séance de théâtre, comme lieu de sociabilité**. Idéalement, le spectacle commencerait au milieu du public, sans que le début de la représentation soit explicité. Nous voudrions que cela ait lieu alors que public est en dehors de la salle, mais se prépare à y rentrer, discute, boit, etc... Cela confond d'emblée les codes du spectacle en mettant au même plan la représentation théâtrale et la fiction dramatique. À partir de cette situation de base, le spectateur ne sera plus un simple regardeur.

2. Les spectateurs s'installent pour le spectacle : ce sera **le royaume de Popo**. La scène est resserrée vers le public - grâce à un rideau doré - et fortement éclairé, souvent au même temps que la salle. Des planches en bois sur des caisses à mi-hauteur définiront l'espace où les personnages se mettent eux-même en scène.

3. **L'ailleurs** (le monde extérieur découvert par Léonce et par Léna) est représenté par l'espace situé tout autour le plateau. Lorsque les personnages s'enfuient, le rideau est écarté pour laisser voir cet espace, créer une ouverture et un vide aussi.

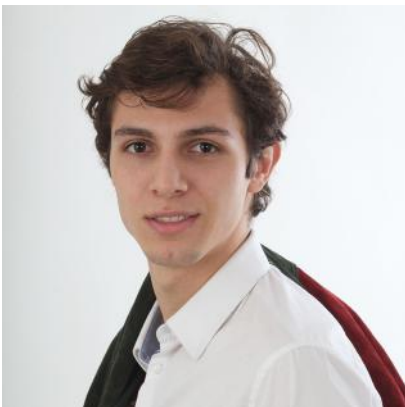
Léonce et Léna est un spectacle qui peut se jouer dans des espaces et des dispositifs très divers. Techniquement, ce spectacle est assez léger (cf. fiche technique), mais il peut l'être d'avantage pour investir des lieux en plein air ou toutes sortes d'espaces non-théâtraux.

ÉQUIPE ARTISTIQUE

15 000 cm² de peau est une compagnie composée par des élèves sortants du Laboratoire de Formation au Théâtre Physique à Montreuil. De milieux, nationalités et parcours différents, ces jeunes artistes ont souhaité continuer l'expérience commencée lors du Festival Mise en Bouche #7 en septembre 2018.

Les différents projets de la compagnie répondent à des lignes esthétiques différentes, selon les créateur.ice.s des spectacles. Le point commun de tous les projets est la notion du théâtre comme un art de groupe, en plus d'une physicalité importante des acteur.ice.s.

Ivan Márquez, metteur en scène, scénographe



Formation artistique

- 2016-2018 Laboratoire de Formation au Théâtre Physique
- 2013-2014 Agni Acting Studio Conservatory à Dublin, Irlande
- 2012-2013 Conservatoire régional de Poitiers, premier cycle

Formation universitaire

- 2014-2016 SciencesPo Paris, Master Governing the Large Metropolis, mention Cum Laude
- 2011-2014 SciencesPo Paris, collège universitaire

Théâtre

- 2016 **Le Roi Léopard** -de Helena Márquez - Théâtre des Enfants Terribles - Mise en scène et rôle du Premier prêtre - 2ème prix du concours 2016 de théâtre du CROUS de Paris
- 2014 **Le Petit Ramoneur** – de Britten – m. e. s. Ignacio García – Palais des Beaux- Arts de Mexico – assistant de production
- 2013 **Le Syndrome Duchamp** – de et par Antonio Vega -Mexico et Guadalajara – Assistant général

Autres expériences

- 2016 Mairie de Paris, Nuit Blanche 2016 - Dir. Jean de Loisy - Chargé de la programmation OFF

Vincent Breton, comédien



Photo: Frédéric Pickering

Formation artistique

- 2018 Conservatoire National Supérieur d'Art Dramatique
2016-2018 Laboratoire de Formation au Théâtre Physique

Formation universitaire

- 2014-2016 Master École Centrale Lyon
2014-2016 Mster Psychologie du travail
2013-14 Prépa Maths Sup, Maths spé

Marguerite Courcier, comédienne



Formation artistique

- 2016-2018 Laboratoire de Formation au Théâtre Physique
2013-2016 École Jean Périmony

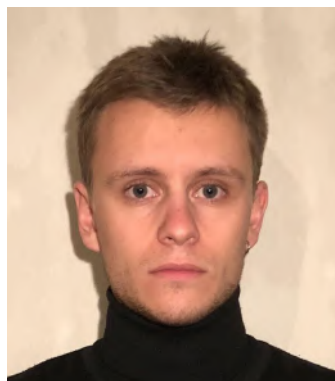
Formation universitaire

- 2013-2016 Licence de psychologie à la faculté Paris Descartes

Théâtre

- 2015 Lysistrata d'Aristophane mise en scène d'Olivier Courcier au Théo Théâtre
2017 La petite Soldate de Michaela Michaelov m. e. s. Anne Hérold au Théo Théâtre
2016-2018 Spectacles avec la Compagnie des Songes (Cantate de Claudel ; Comme de l'eau de roche ; Ces gens-là sur la vie de Jacques Brel)

Hubert Girard, comédien



Formation artistique

- 2016-2018 Laboratoire de Formation au Théâtre Physique

Formation universitaire

- 2014-16 Licence de Philosophie, IPC, Paris (L2)
2013-14 Institut Européen d'Etudes Anthropologiques, Philanthropos, Fribourg

Camille Jouannest, comédienne



Formation artistique

2016-2018 Laboratoire de Formation au Théâtre Physique
2015-2016 École du Jeu - cours de TCIC

Formation universitaire

2012-2015 Kedge Business School - Économie et
management dans le secteur culturel

Axelle Lerouge, comédienne



Formation artistique

2016-2018 Laboratoire de Formation au Théâtre Physique
2015-2016 Conservatoire à Rayonnement Régional de
Bordeaux
2013-2015 Conservatoire à Rayonnement Régional
d'Angers

Théâtre

2014 **Cendrillon** de Joel Pommerat, m.e.s Mélanie
Bachelier au Théâtre du champ de bataille d'Angers
2014 **Le monde de mars** de Natache de Pontcharra
m.e.s. Anne-Claire Joubard au Château du
Plessis Macé - assistante mise en scène et
comédienne

Laurine Villalonga, comédienne



Formation artistique

2016-2018 Laboratoire de Formation au Théâtre Physique
2015-2016 La Générale
2013-2016 Acting International

Formation universitaire

2012-2013 LLCE Anglais

FICHE TECHNIQUE

Ce spectacle est adaptable à des conditions très diverses : théâtre, boîte noire, ou extérieur. Les éléments techniques présentés ici sont ceux d'un dispositif complet. Il est tout à fait possible de l'alléger techniquement. Seule contrainte nécessaire : un dispositif de diffusion musique.

PLATEAU

Dimensions:

Ouverture: minimale 5m, idéale 10m

Hauteur: minimale 4m, idéale 6m ou plus

Profondeur: minimale 5m, idéale 12m ou plus

Entrées et sorties:

Idéalement, possibilité d'entrées et de sorties par le public à cour et à jardin, si non, au moins d'un côté; ainsi que par le fond du plateau, cour ou jardin. Un fauteuil du public sera réservé pour le personnage de Léonce.

Éléments fixes du décor:

- **3 planches en bois sur caisses de 40 cm x 165m x 27m**

Éléments mobiles du décor:

- **1 portant métallique de 2m x 3.2m sur roulettes avec un rideau en lamelles dorées**
- **1 chaises en bois**

SON

- Diffusion de son en stereo contrôlable depuis la régie

LUMIERE (si la pièce se joue en intérieur)

Les éléments sont listés en dispositif plus ou moins léger.

- Utilisation des lumières de salle pour le public
- Lampe de table à intensité réglable
- 2 ou 4 PAR latéraux filtre 201 (1 ou 2 à cour, 1 ou 2 à jardin)
- (2 ou 3 PAR contre)
- 3 ou 4 PAR face filtre 202
- 1 ou 2 PC face 500W
- 1 cycliode, filtre 115



Photo: Philippe Stroppa

CAPTATION

Vous pouvez visionner la captation intégrale de la pièce enregistrée lors de la première, au théâtre Scala de Neufchâteau en suivant ce lien :

<https://www.youtube.com/watch?v=qVXuluHys5A&feature=youtu.be>

